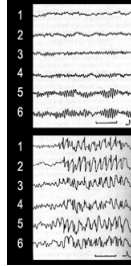


L'Epilessia

Oltre alla forma più drammatica di epilessia ce ne sono altre forme più sottili che possono passare inosservate. In America circa 2,5 milioni di persone sono affette di epilessia, il disturbo neurologico più diffuso. L'epilessia veniva descritta per la prima volta nell'antica Babilonia 3000 anni fa. La parola deriva dal greco e significa "attacco". Anticamente le persone colpite da epilessia venivano spesso considerate possedute (da demoni).



Le Cause e il Trattamento dell'Epilessia

A livello fisiologico gli attacchi epilettici risultano la conseguenza di cambiamenti temporanei nella funzione elettrica del cervello che colpiscono consapevolezza, movimento o sensazioni. Le molte cause spaziano da eredità a malattia o ferite al cervello. Quando la causa è stata chiaramente identificata l'epilessia viene chiamata "sintomatica". Circa due terzi dei casi di epilessia sono chiamati "idiopatici" (causa sconosciuta). Durante l'epoca di Cayce l'epilessia idiopatica veniva chiamata epilessia "pura" o "vera". Questo è importante perché Edgar Cayce si riferiva all'epilessia "vera" in molte letture dove egli identificava le cause dell'epilessia idiopatica che sono sfuggite alla moderna scienza medica.

Da una prospettiva medica tradizionale, l'epilessia è una condizione incurabile. Benché circa l'80% di pazienti epilettici rispondano favorevolmente alle medicine o alla chirurgia con una diminuzione o con l'eliminazione degli attacchi, il rimanente 20% continua a soffrire di attacchi nonostante il trattamento medico. Per fortuna in alcune persone, specialmente nei bambini, l'epilessia sparisce col tempo.

In anni recenti sono state scoperte alcune opzioni affascinanti per trattamenti alternativi: una è la dieta ketogenica, bassa di calorie e alta di grassi. Si usa di solito nei bambini che non tollerano i trattamenti tradizionali.

Un'altra è l'impianto chirurgico di uno stimolatore del nervo vago per ridurre o eliminare gli attacchi. Questa procedura consiste nell'impiantare nel petto un apparecchio simile ad un pacemaker, che stimola il nervo vago che si estende fra la testa e l'addome. Questo è particolarmente affascinante perché Edgar Cayce affermò ripetutamente che la causa degli attacchi nella maggior parte dei casi di epilessia può essere trovata nell'addome.

Ciò che Cayce disse sull'Epilessia

Edgar Cayce diede molte letture per individui che soffrivano di varie forme di epilessia. Pur riconoscendo l'ampia variabilità dell'epilessia, egli dichiarò anche che nella maggior parte la causa della malattia non era nel cervello. Il più delle volte citò gli organi del sistema digerente (addome) come fonte del problema.

Specificamente Cayce insisteva che la maggior parte dei casi di epilessia veniva causata da aderenze addominali. Le aderenze possono crearsi quando un'inflammazione o una ferita formano un tessuto cicatrizzato che tiene insieme due strutture che normalmente sono separate.

Edgar Cayce menzionò molte cause di aderenze addominali nell'epilessia, incluse: ferite o

traumi, febbri infantili producenti infiammazione nell'addome, ferite nella colonna vertebrale (particolarmente nella parte bassa), complicazioni nella gravidanza e traumi natali che risultavano da parti difficili o anomale.

Più specificamente Cayce notò che le aderenze addominali nella maggior parte dei casi di epilessia si trovavano nei canali chiliferi. I canali chiliferi fanno parte del sistema linfatico. Essi assorbono le sostanze nutritive dall'intestino tenue via via che il cibo attraversa l'intestino.

Il Punto Freddo nell'Addome

Questa patologia insolita nell'addome veniva collegata ad uno schema unico di variazione termica sulla superficie dell'epidermide. Cayce dichiarò che "In ogni condizione che è di vera [cioè idiopatica] natura epilettica si troverà un punto freddo o un'area fredda fra il canale chilifero e l'intestino cieco." (567-4) Il canale chilifero e l'intestino cieco sono sul lato destro dell'addome appena sotto l'ultima costola e si estendono in basso verso l'anca. Cayce disse che il freddo risultava dalla circolazione diminuita in tutta l'area delle aderenze chilifere.

La constatazione di Cayce rappresenta un'ipotesi molto chiara che può essere messa alla prova usando macchinari termografici moderni. Al Meridian Institute si sono fatte misurazioni delle temperature addominali nei pazienti epilettici e in altri individui per esplorare questa ipotesi. Gli studi preliminari suggeriscono che Cayce aveva ragione sul punto freddo addominale.



Il Modello di Trattamento di Cayce

Dato che Cayce ha ribadito varie volte che nella maggior parte dei casi l'epilessia è stata causata da aderenze nei canali chiliferi dell'addome, il trattamento mira generalmente a sciogliere le aderenze nell'area dei canali chiliferi collocati lungo il lato destro dell'addome.

La terapia raccomandata più spesso da Cayce per sciogliere queste aderenze fu quella con gli impacchi con olio di ricino. Edgar Cayce dichiarò che quando un pezzo di flanella viene imbevuto con olio di ricino caldissimo e messo sull'addome, la combinazione di calore e olio scioglie le aderenze che possono innescare gli attacchi.

True Health, marzo 2003

Disclaimer: Il contenuto di questa sezione è soltanto informazione e non dovrebbe essere considerato come guida all'auto-diagnosi o all'auto-trattamento. Per ogni problema medico consultate un medico.